

Archives départementales du Bas-Rhin

**MINES ET ÉNERGIE
1800 – 1870**

Sous-série 8 S

Répertoire numérique détaillé

De Mathieu Kaufmann sous la direction de
Marie-Ange Duvignacq, conservatrice du Patrimoine, et de
Pascale Verdier, directrice des Archives départementales

2015

INTRODUCTION

La sous-série 8 S, consacrée, au sein de la série S (Travaux publics et transports, 1800-1870), aux mines et à l'énergie, n'avait pas jusqu'alors été classée. L'entrée aux Archives départementales du Bas-Rhin, en juin 2014 d'un fonds complémentaire provenant des Archives départementales de Meurthe-et-Moselle (5 mètres linéaires), a donné lieu à un chantier de classement pour associer ces nouvelles archives du bureau de l'ingénieur en chef des Mines au fonds de la Préfecture, conservé aux Archives départementales du Bas-Rhin (2,7 mètres linéaires).

Les documents reflètent les activités de la circonscription minéralogique de Strasbourg, émanation locale de la réorganisation sous le Premier Empire de l'administration des Mines, dépendant du ministère des Travaux publics, par les lois minières du 28 juillet 1791 et du 21 avril 1810. Ces lois, surtout la seconde, servent de base légale à nombre de décrets et arrêtés publiés par la suite. La loi de 1810, à l'inverse de celle de 1791 qui laissait au propriétaire du terrain l'initiative de l'exploiter, s'inscrit dans la considération héritée de l'Ancien Régime que l'octroi des concessions minières est un droit régalien, que se réserve l'État. Cependant, elle ne va pas à l'encontre de l'exploitation et tend à l'encourager, en attribuant les droits de propriété du sous-sol au concessionnaire en fonction de sa capacité à tirer profit du gisement, et distingue cette propriété du sous-sol de la propriété « superficière¹ » du terrain. Ce n'est donc pas généralement le propriétaire du terrain en surface qui obtient la concession mais un exploitant professionnel qui en fait la demande auprès de la Préfecture. Elle doit obligatoirement être précédée de recherches prospectives, sur simple accord du propriétaire du terrain. Toutefois, si le propriétaire s'oppose à la recherche de ressources minières, l'administration peut passer outre et l'imposer si elle juge le gisement intéressant. En fonction des résultats de la recherche, évalués par l'ingénieur en chef, la demande de concession est déposée à la préfecture, représentant l'État régalien sur le territoire. Le préfet soumet la demande à l'ingénieur des mines qui émet un avis, généralement suivi par le représentant de l'État. L'ingénieur en chef peut aussi ordonner la recherche de ressources minières au nom de l'État, sur des terrains publics. En cas d'éventuelle contestation, la demande en concession est rendue publique par voie d'affichage².

¹ Selon le terme même de la loi du 21 avril 1810, in Ernest LAMÉ-FLEURY, « Mines », Maurice Block (dir.), *Dictionnaire de l'administration française*, Paris, Berger-Levrault, 1877.

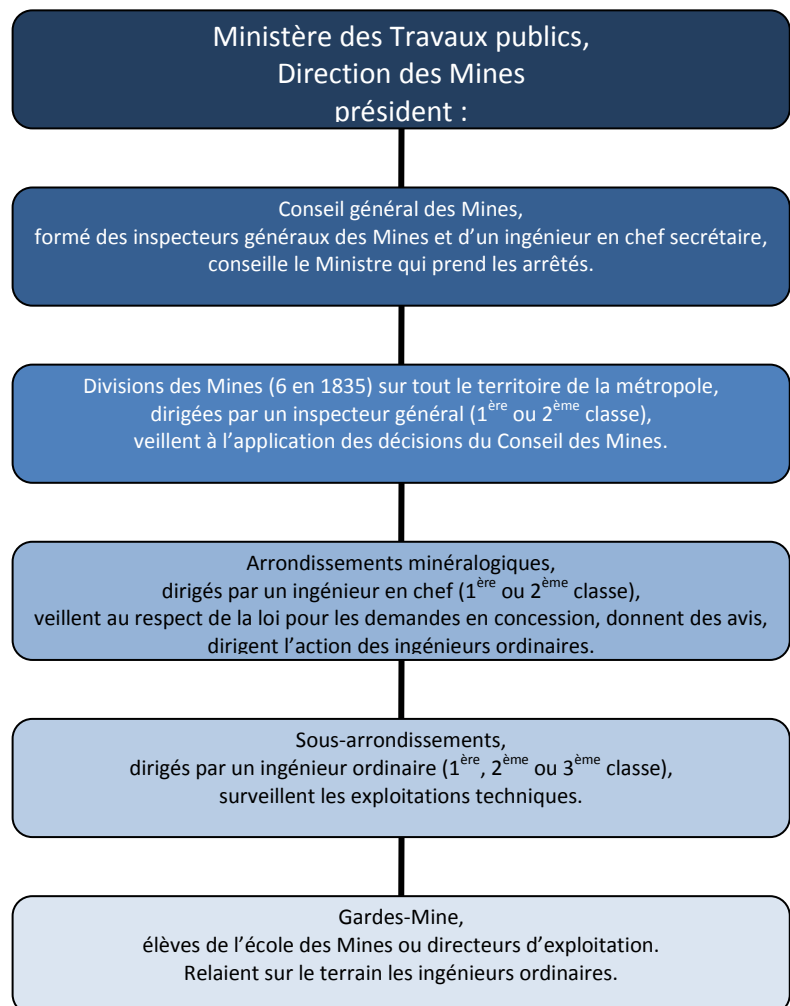
² Ces affiches sont présentes en nombre dans ce fonds.

Les ingénieurs du corps des Mines travaillent en lien étroit avec la préfecture du chef-lieu de leur arrondissement. Ils ont en effet un rôle consultatif et les décisions sont prises par le préfet sous forme d'arrêtés voire par le pouvoir central par ordonnance ou décret. C'est également à ces ingénieurs que les lois successives encadrant les conditions de travail au XIX^e siècle confient la charge de contrôler les mesures de sécurité, d'assurer la prévention des accidents, la rédaction de rapports circonstanciés et de veiller au respect des lois sur le travail des enfants. En majorité issus de l'école des Mines de Paris, les ingénieurs marquent le prestige de leur fonction par le port de l'uniforme noir des scientifiques, à l'instar des Polytechniciens dont ils sont également issus pour les postes les plus importants. Par ailleurs, l'administration des Mines est couramment fusionnée à celle des Ponts et Chaussées.

L'organisation du corps des Mines est très hiérarchisée. Chaque circonscription minéralogique ou arrondissement a à sa tête un ingénieur en chef qui chapeaute plusieurs départements. Ces départements constituent chacun un sous-arrondissement dirigé par un ingénieur ordinaire ou un aspirant ingénieur ; ceux-ci travaillent en lien avec leur préfet de tutelle.

Le chef-lieu du neuvième arrondissement minéralogique, après une brève installation à Sarrebruck, est établi à Strasbourg jusqu'en 1871 et l'annexion de l'Alsace-Moselle. Dès lors, les archives sont transférées au nouveau chef-lieu de l'arrondissement, à Nancy. Cela explique la présence d'une partie du fonds aux Archives départementales de Meurthe-et-Moselle jusqu'à récemment. Une autre réorganisation administrative, intervenue dans les années 1880, a encore déplacé le chef-lieu de l'arrondissement et les archives à Troyes avant leur retour à Nancy.

Cette circonscription de Strasbourg regroupe, à titre permanent pour certains départements, à titre temporaire pour d'autres, les départements d'Alsace et de Lorraine, à l'exception de la Meuse, ainsi que la Haute-Saône de 1814 à 1828. En tant qu'ingénieur en chef de son arrondissement, l'ingénieur de Strasbourg centralisait le travail des ingénieurs ordinaires et prenait les décisions importantes directement en accord avec le préfet du département



concerné. On trouvera donc dans cette sous-série de nombreux documents qui ne se rapportent pas au Bas-Rhin.

Les échanges de correspondance sont de ce fait très fréquents et nombreux entre les différents bureaux de l'arrondissement et les préfetures. La Moselle est représentée dans plusieurs dossiers, le Haut-Rhin, les Vosges, l'ancien département de la Meurthe et la Haute-Saône apparaissent dans une moindre mesure. Enfin figurent, parmi les plans, une importante série de mines du Nord et du Pas-de-Calais. Ces dernières pièces émanent sans doute des échanges entre collègues pour s'informer de l'actualité minière des autres départements hors de leur circonscription. De nombreux plans illustrent ce fonds, dont un certain nombre dessinés sur papier calque et parfois malheureusement en mauvais état.

Il est curieux de constater l'ampleur numérique des archives concernant la Moselle par rapport aux autres départements de l'arrondissement. Son importante activité industrielle ne saurait expliquer à elle seule cette forte représentation.



Figure 1 : Uniformes des ingénieurs des mines selon leur grade, Second Empire, Bibliothèque de l'École des Mines ParisTech.

Plusieurs ingénieurs en chef se sont succédé à la tête de l'arrondissement minéralogique de Strasbourg. D'abord Jean-Baptiste Guillot-Duhamel, en charge de 1795 à 1802 mais que l'on rencontre assez peu dans les documents. Michel-François-Timoléon Calmelet est davantage présent dans le fonds, pendant son mandat de 1807-1816. Jusqu'en 1813, il est de surcroît ingénieur responsable des départements du Mont-Tonnerre et du Rhin-et-Moselle, dont les registres de rapports figurent dans le fonds. Avec la retraite de Calmelet en 1816, s'ouvre le mandat de Louis-Philippe Voltz, responsable pendant vingt ans et visiblement apprécié pour son travail. Édouard de Billy, puis Édouard Blavier occupent le poste d'ingénieur en chef, respectivement de 1837 à 1851 et de 1851 à 1855. L'ingénieur Gabriel-Auguste Daubrée leur succède jusqu'en 1862. Louis-Émile-Théodore Trautmann

assure l'intérim en attendant la nomination de Charles-Jean Dubocq vers 1863 ; c'est ce dernier qui aura en charge le déménagement du bureau à Nancy en 1871. Entre deux nominations, l'intérim qui peut parfois s'étaler plus longuement qu'à l'accoutumé, est assuré par un ingénieur ordinaire. On constate que le poste d'ingénieur du bureau de Colmar, qui couvre les départements du Haut-Rhin et des Vosges, est bien souvent l'antichambre au poste plus convoité d'ingénieur en chef à Strasbourg, responsable de tout l'arrondissement. Ce fut le cas pour de Billy et Daubrée, celui-ci déjà adjoint de Voltz à Strasbourg avant d'accéder au poste de Colmar.

L'arrondissement présente une grande diversité de production sur des territoires différents. Les Vosges du Nord sont riches en minerai de fer, en charbon et pétrole. Le Ried est parsemé de tourbières. Des carrières existent un peu partout. Le vocabulaire technique qui sert à désigner toutes ces productions est très varié et nécessite quelques explications complémentaires. La pyrite est un minerai composé à 45 % de fer et 55 % de soufre. Elle n'est exploitée que sous certaines conditions de rentabilité en raison de sa faible teneur en fer : facilité d'accès (exploitation à ciel ouvert) et main d'œuvre bon marché. Le vitriol, ou acide sulfurique, est présent en faible quantité dans la pyrite, et est exploité notamment à Lobsann et Bouxwiller, de même que l'alun. Le bitume et l'asphalte sont deux dérivés du pétrole, sous forme plutôt liquide pour le premier, davantage visqueux et lourd pour le second. Le goudron quant à lui est un dérivé de houille. Celle-ci est la forme de charbon la plus calorifique (80 à 90 % de carbone) et donc la plus recherchée pour la sidérurgie qui nécessite des températures élevées pour la fusion des métaux. Le lignite ne contient que 65 à 75 % de carbone. La tourbe est également une matière organique contenant du carbone, mais utilisée essentiellement pour le chauffage domestique pour sa faible teneur en carbone. Le coke est le produit de la houille distillée, donc débarrassée de ses impuretés. Ce n'est pas un produit naturel.

Au cours du XIX^e siècle politiquement troublé, les réorganisations territoriales et administratives sont fréquentes, particulièrement en 1815. Certains des documents présents dans la sous-série concernent donc des communes allemandes, un temps intégrées au département du Bas-Rhin comme Bad Bergzabern³. Un dossier est consacré tout particulièrement à la correspondance qu'entretenait l'ingénieur en chef avec ses homologues allemands du Grand-duché de Bade et la principauté de Fürstenberg, notamment lors du mandat de Voltz qui possédait des actions dans la mine de Nordrach (Bade-Wurtemberg).

La toponymie des lieux a également fortement évolué. Les noms à consonance allemande ont été francisés. Parmi les communes citées, un certain nombre ont fusionné avec des communes plus importantes, dès le XIX^e siècle et jusqu'à la fin du XX^e siècle.

La sous-série série 8 S est bornée par les années 1800 et 1870 même si quelques documents dépassent ponctuellement ces dates, tant avant qu'après. Cette spécificité de

³ Land de Rhénanie-Palatinat.

l'interruption des séries dites modernes en 1870, est une particularité des départements alsaciens et mosellan, due à l'annexion allemande en 1871.

Comme dans la plupart des services d'archives départementales ayant classé la sous-série 8 S, les archives des deux fonds de la Préfecture et des Ponts et chaussées contiennent le même type d'archives, mais le premier touche davantage à l'administration générale et à l'organisation interne du service des Ponts et Chaussées et des Mines, notamment le traitement des employés.

Le chercheur s'intéressant à une exploitation ou une commune en particulier, aura avantage à consulter presque systématiquement les dossiers des communes aux alentours. En effet, les concessions minières étant octroyées indépendamment des propriétés et des finages, elles dépassent fréquemment ces limites. Pour des raisons pratiques, les anciennes communes ayant fusionné avec une autre se trouvent classées sous leur commune de tutelle, de même pour les lieux-dits importants. Le chercheur pourra avantageusement consulter également les Archives départementales du Haut-Rhin et de la Moselle qui ont déjà classé la sous-série 8 S dont les dossiers s'intègrent en grande partie au fonds strasbourgeois puisqu'ils relevaient de son ressort. Enfin, dans la mesure où ces fonds traitent surtout de contrôle et suivi des établissements⁴, il conviendra de compléter la recherche par les archives privées qui ont éventuellement subsisté de ces mines, usines et autres exploitations de type minier. La sous-série 8 S étant close en 1870, elle ne contient évidemment aucun document en rapport avec les énergies électriques encore balbutiantes à cette époque.

Outre son intérêt éminemment économique, la sous-série désormais reconstituée, nous renseigne également sur la société gravitant autour des mines au XIX^e siècle : les communes sont très impliquées dans la recherche et l'exploitation des gisements. Les entreprises minières florissantes achètent toujours plus de concessions à de petites sociétés familiales sur le déclin. L'ingénieur en chef endosse aussi le rôle d'arbitre dans les nombreux conflits qui opposent intérêt particulier et intérêt général, notamment entre les communes et les exploitants. En effet, l'extraction de gravier pour l'entretien des routes s'accompagne presque inévitablement de querelles. Enfin on découvrira dans cette sous-série, la condition sociale des ouvriers ; de moins en moins d'enfants de par les lois et la surveillance des ingénieurs -mais des agriculteurs cherchant des revenus complémentaires à leur activité principale. Les rapports d'accidents donnent un aperçu sur ces conditions de travail.

⁴ Sauf pour dresser le montant des redevances proportionnelles. Les chiffres de l'extraction minière figurent alors sur les différentes tables de redevances, individuelles et générales (cf. Index).

BIBLIOGRAPHIE

Corps des Mines

Annuaire du corps royal des Ponts et Chaussées et du corps royal des Mines pour l'an 1818, Paris, Goeury, 1818.

BELHOST, Bruno (dir.), *Les Ingénieurs des Mines, cultures, pouvoirs, pratiques*, actes du colloque, Paris, Comité pour l'histoire économique et financière de la France, 2012.

CHABAUD-LATOURE, Arthur de, *Notice sur M. Edouard de Billy, inspecteur général au corps des mines*, Paris, Wittersheim, 1874.

LABOULAIS, Isabelle, *La Maison des mines : la genèse révolutionnaire d'un corps d'ingénieurs civils (1794-1814)*, Rennes, Presses universitaires de Rennes, 2012.

LAMÉ-FLEURY, Ernest, « Mines », Maurice Block (dir.), *Dictionnaire de l'administration française*, Paris, Berger-Levrault, 1877.

Législation des mines

BURY, Eustache, *Traité de la législation des mines, des minières, des usines et des carrières en France et en Belgique : ou Commentaire théorique et pratique de la loi du 21 avril 1810 et des lois et règlements qui s'y rattachent*, Paris, A. Marescq, 1877.

DUFOUR, Gabriel, *Les lois des mines : traité pratique à l'usage des concessionnaires de mines, des exploitants de minières, carrières et tourbières*, Paris, Cotillon, 1857.

Histoire des techniques

BERRA, Jean-Claude, *Le Fer en Lorraine*, Saint-Cyr-sur-Loire, Alan Sutton, 2011.

CAILLAUX, Alfred, *Tableau général et description des mines métalliques et des combustibles minéraux de la France*, Paris, Baudry, 1875.

CAZIN, Michel, *Les Mines*, Paris, Presses Universitaires de France, 1951.

DELBOS, Joseph et KOECHLIN-SCHLUMBERGER, Joseph, *Description géologique et minéralogique du Haut-Rhin*, Mulhouse, Perrin, 2 volumes, 1866-1867.

DIETRICH, Philippe-Frédéric de, *Description des gîtes de minerai et des bouches à feu de la France*, Genève, Champion-Slatkine, 1986.

GRIOMALD MONNET, Antoine, *Traité de l'exploitation des mines : avec un traité particulier sur la préparation et le lavage de mines*, Belfort, Edition du Patrimoine minier, 1990.

LEUILLIOT, Paul, *L'Alsace au début du XIX^e siècle*, t. II, p. 287-302, Paris, SEVPEN, 1959.

LEUILLOT, Paul, « À propos de la métallurgie alsacienne. Problèmes métallurgiques au début du XIX^e siècle (1815-1830) », *Le Fer à travers les âges*, Nancy, Colin, 1956.

ROMEUF, Jean, *Le Charbon*, Paris, Presses Universitaires de France, 1961.

Les Tourbières françaises, Paris, Direction des Mines, 1949.

Monographies

LEYPOLD, Denis, *Mines et métallurgie du fer dans le massif vosgien de l'Antiquité au XIX^e siècle. L'Exemple de la vallée de la Bruche*, Strasbourg, Société Savante d'Alsace, 1996.

VEJUX, Thierry, *Charles-Henri Schattenmann et l'administration des mines de Bouxwiller (1818-1869)*, Strasbourg, T. Vejux, 1986.

WALTER, René, *Pechelbronn : à la source du pétrole, 1735-1970*, Strasbourg, Hirlé, 2007.

Histoire sociologique

MOCHEL, Joël, *La Mine, dévoreuse d'hommes*, Paris, Gallimard, 1993.

SOURCES COMPLÉMENTAIRES

Archives départementales du Bas-Rhin

- Série J : Documents entrés par voie extraordinaire.
61 J, fonds Schattenmann (directeur des mines de Bouxwiller).
61 J 1 Pétition à l'Assemblée nationale sur la situation ouvrière, 1848.
61 J 49-53 Création et administration générale de la société des mines de Bouxwiller, 1818-1895.
61 J 54-61 Installations, fabrications, activités commerciales, 1820-1893.
61 J 62-67 Société J. Ruch et Compagnie (dépositaire et commissionnaire, salariés à Paris de l'administration des mines de Bouxwiller), 1859-1868.
- Série M :
5 M, administration préfectorale, hygiène et santé publique, 1800-1870.
5 M 139 Eaux minérales, circulaires et instructions, affaires générales, 1823-1861.
5 M 140 Eaux minérales, sources à Brumath, Châtenois, Kuttolsheim et Soultz-les-Bains, 1823-1852.
5 M 141-142 Eaux minérales, établissement thermal de Niederbronn-les-Bains : instructions, tarifs, personnel, commission administrative, travaux, 1831-1869.
5 M 146-167 Appareils à vapeur, instructions, épreuves, statistiques, demandes d'autorisations, 1824-1870.
12 M, administration préfectorale, commerce.
12 M 45-47 Commerce avec l'étranger, importation et exportation, tarifs douaniers, incidences de ces tarifs sur le commerce ou l'industrie, marques de fabrique à apposer sur les objets importés, an IX-1861.
13 M, administration préfectorale et économie du département.
13 M 4-11 Statistique industrielle et manufacturière, 1806-1864.
13 M 12-21,
24-26 Rapports sur la situation industrielle et commerciale du département, 1832-1870.
13 M 38 Industries minérales, an XII-1870.
13 M 39-42 Industries métallurgiques et verreries, an XII-1870.
13 M 44-45 Législation industrielle, travail des enfants, durée du travail des adultes, livrets ouvriers, 1860-1870.

- Série N : 1 N, Conseil général, administration et comptabilité départementale, procès-verbaux des délibérations, 1800-1870.
1 N 242, 246, 251, 259, 267, 274, 281, 289
Appareils à vapeur.
1 N 18, 29, 31-33, 37-38, 40, 42, 44, 47, 49, 54, 56, 59, 61, 63, 67, 71, 74, 76, 79, 81, 84, 86, 88, 93, 101, 110, 116, 118, 125, 163, 172, 178, 185, 202, 210, 228, 238, 242, 246, 251, 259, 267, 274, 281, 289
Bains de Niederbronn.
1 N 71-72, 79, 158, 163, 168
Bains de Rosheim.
1 N 76 Bains de Sultz-les-Bains.
1 N 42 Mine de Bouxwiller.
1 N 71, 74, 79, 110, 112, 116, 123, 130, 140, 149, 158, 163, 172, 178, 185, 190, 196, 198, 259
Carte géologique du Bas-Rhin.
1 N 20-21 Prix des combustibles.
1 N 116-119 École métallurgique de Giromagny.
1 N 38 Élèves du Bas-Rhin à l'école des Mines de Saint-Étienne.
1 N 70, 110, 113, 207, 281, 289
Statistiques de l'industrie minérale du département.
1 N 84, 88, 93, 158, 161
Ingénieurs des Ponts-et-Chaussées.
1 N 32-33, 42, 63, 66, 71-72, 79, 83, 88, 93, 110, 116, 120, 123, 128, 130, 137, 140, 149, 153, 158, 161, 172, 176, 178, 185, 190, 196, 202, 210, 216, 220-221, 228, 235-236, 238, 242, 246, 251, 259, 262, 267, 269, 274, 281, 289
Rapports sur la situation du Service des mines.
1 N 49 Tourbières.

Bibliothèque administrative : BAD 1741 1/18, Annales des Mines, mémoires et décrets, 1863-1871.

Archives départementales de Meurthe-et-Moselle

Série S : Voir le répertoire manuscrit de la sous-série 8 S, 1800-1940 (36 pages).

Archives départementales de Moselle

- Série M : Administration préfectorale, 1800-1870.
122 M 2/2 Établissements thermaux, an XI-1867.
157 M 1/2 Établissements insalubres, fonderies de métaux, 1825.

Série S Travaux publics et transports, 1800-1870.
Voir *Répertoire numérique de la série S*. Metz, 1931.

Centre des archives industrielles et techniques de Saint-Avold, antenne des Archives départementales : archives privées des sociétés minières.

8,5 kilomètres linéaires d'archives papier (sur une période allant de 1816 à 2007).

- 20 000 photographies et diapositives
- 4000 livres sur les industries mosellanes
- 4500 films environ
- 80 revues et périodiques environ
- 100 000 plans.⁵

Archives départementales du Haut-Rhin

- Série M : Administration préfectorale, 1800-1870.
- 1 M 58-62 Rapports du préfet sur la situation politique, économique et morale du département, 1800-1870.
 - 5 M 47-48 Appareils à vapeur : instructions, correspondance, 1818-1867.
 - 5 M 49 États des appareils à vapeur fonctionnant dans les établissements industriels et agricoles du département, 1826-1869.
 - 5 M 50 Déclarations par les manufacturiers des appareils en service, 1865-1870.
 - 5 M 51-58 États des machines à vapeur éprouvées par le service des Mines, 1830-1870.
- Série O : Administration communale, 1800-1870.
- 3 O 59-60 Carrières et gravières, 1800-1870.
- Série P : Finances, cadastre, postes, 1800-1870.
- 7 P 200 Demandes en autorisation formées par l'administration des chemins vicinaux, des communes et des particuliers de rechercher et d'extraire du sable, de la marne, du gravier, de l'ardoise, de la pierre ; ouverture et concession de carrières, gravières et glaisières, 1802-1868.
 - 7 P 815-824 Demandes en autorisation d'extraire des pierres, du sable, de la marne, de la terre glaise, du gravier du sol forestier ; ouverture et exploitation de carrières, glaisières, gravières, marnières,

⁵ Informations tirées du site internet des Archives départementales de la Moselle : www.archives57.com.

tourbières, sablières, houillères (dossiers dans l'ordre alphabétique des communes), 1808-1870.

Série S Travaux publics et transports, 1800-1870.
Voir *Répertoire numérique de la série S, travaux publics et transports (1800-1870)*. Colmar, 1979.

Archives départementales des Vosges

Série S Travaux publics et transports, 1800-1870.
Voir *Répertoire numérique de la série S*. Epinal, 1912.

Archives nationales

Série F¹⁴ : Ministère des Travaux publics.
F¹⁴ 1302^b Écoles pratiques des mines de Sainte-Marie-aux-Mines et Giromagny.
F¹⁴ 7854-7855 Mines de charbon.
F¹⁴ 8110-8112 Mines métalliques (sauf fer).
F¹⁴ 8168 Mines de houille.
F¹⁴ 17920-17944 Registres des procès-verbaux des séances du conseil général des Mines. 9 janvier 1811-6 septembre 1830

SOMMAIRE

FONDS DE LA PRÉFECTURE	8 S 1-52
ADMINISTRATION GÉNÉRALE	8 S 1-7
CONTRÔLE DES ÉTABLISSEMENTS DU BAS-RHIN	8 S 8-46
Généralités	8 S 8-16
Mines par localité	8 S 17-30
Établissements autres que les mines	8 S 31-41
Usines, hauts-fourneaux et machines à vapeur	8 S 42-46
CONTRÔLE DES ÉTABLISSEMENTS HORS DU BAS-RHIN	8 S 47-52
FONDS DU BUREAU DES INGÉNIEURS DE L'ARRONDISSEMENT MINÉRALOGIQUE DE STRASBOURG	8 S 53-134
ADMINISTRATION GÉNÉRALE	8 S 53-73
CONTRÔLE DES ÉTABLISSEMENTS DU BAS-RHIN	8 S 74-106
Généralités	8 S 74-84
Mines par localité	8 S 85-95
Établissements autres que les mines	8 S 96-102
Usines à fer et hauts-fourneaux	8 S 103-106
CONTRÔLE DES ÉTABLISSEMENTS DE MOSELLE	8 S 107-127
Généralités	8 S 107-109
Mines par localité	8 S 110-121
Établissements autres que les mines	8 S 122-125
Usines et hauts-fourneaux	8 S 126-127
ACTIVITÉ DU BUREAU DE L'INGÉNIEUR EN CHEF HORS BAS-RHIN ET MOSELLE	8 S 128-134

INVENTAIRE

FONDS DE LA PRÉFECTURE

ADMINISTRATION GÉNÉRALE

- 8 S 1-3** Personnel du corps des Mines, nominations, frais, indemnités, missions, promotions, organisation administrative, congés et permissions : correspondance, ordonnances et décrets, arrêtés, comptes du personnel, fiches de personnel. An XI-1870
- 1** Personnel des ingénieurs et inspecteurs (an XI-1869).
 - 2** Élèves des écoles des Mines, traitements, congés, admission : décrets, affiches, règlements, programmes d'examen, correspondance (1816-1866).
 - 3** Personnel des garde-mines (1843-1870).
- 8 S 4-6** Administration générale : correspondance, rapports, notes, instructions, accusés de réception, circulaires. An IX-1869
- 4** Instructions sur les formalités administratives pour les demandes en concession (an IX-1868).
 - 5-6** Demandes de l'administration de fournir les rapports pour le ministère des Travaux publics (an X-1869).
 - 5** Rapports et données statistiques (an X-1869).
 - 6** Rapports de visite des mines (1822-1869).
- 8 S 7** Réception d'ouvrages de bibliothèques (ville de Strasbourg, faculté des sciences de Strasbourg, Bureau de l'ingénieur), constitution d'un laboratoire de chimie : correspondance. 1813-1869

CONTRÔLE DES ÉTABLISSEMENTS DU BAS-RHIN

Généralités

- 8 S 8** Conseil Général, rapports d'activité, carte géologique du Bas-Rhin : rapports, extraits des délibérations, correspondance. 1835-1870
- 8 S 9** Visites d'études et d'inspection, innovation (procédé Bessemer) : correspondance, circulaires, rapports, notes, tableaux statistiques, plan. An XI-1853
- 8 S 10** Contrôle et statistiques de la production des mines et usines : correspondance, tableaux statistiques. 1812-1835
- 8 S 11** Sociétés minières, contrôle des dispositions légales : correspondance, rapports, affiches, certificats, instructions. 1812-1869
- 8 S 12-13** Redevance, abonnement, calcul : décrets, arrêtés, avis, correspondance, affiches, instructions, procès-verbaux de visites, tableaux récapitulatifs, états d'exploitation. 1811-1863
12 1811-1813
13 1826-1863
- 8 S 14** Marchés du fer, des combustibles et de l'eau d'irrigation, importations : instructions, correspondance, note, bulletin du Comité des forges. An IX-1867
- 8 S 15-16** Ministère des Travaux publics, publications statistiques : *Résumé des travaux statistiques de l'administration des Mines*, 1853-1864, Imprimerie impériale. 1861-1867
15 1861⁶ (730 pages environ, une carte).
16 1867⁶ (540 pages environ).

⁶ Contient en préambule le rapport du ministre-secrétaire d'État du Département de l'agriculture, du commerce et des travaux publics. Ces publications sont constituées de tableaux statistiques.

Mines par localité

- 8 S 17-30** Mines, contrôle et concessions, recherche : correspondance, affiches, ordonnances et décrets, plans, rapports, déclarations de production, extraits des délibérations des conseils municipaux, cahiers des charges, journaux d'annonces, procès-verbaux. An III-1870
- 17-20** Mines de fer, dossiers par commune (ordre alphabétique, an VIII-1870).
- 17** B à G (an IX-1870).
- 18** H à K (an VIII-1852).
- 19** L (1819-1859).
- 20** M à W (1811-1870).
- 21** Mines de fer des communes⁷ des Vosges rattachées au Bas-Rhin en 1871, dossiers par commune (ordre alphabétique, an III-1870).
- 22-23** Mines de métaux autres que le fer, dossiers par commune (ordre alphabétique, an III-1857).
- 22** A à M (an III-1857).
- 23** N à W (1823-1853).
- 24-26** Mines de charbon, dossiers par commune (ordre alphabétique, an V-1865).
- 24** A à H (an XI-1863).
- 25** L à M (an V-1861).
- 26** N à W (an VIII-1865).
- 27** Mines de sel⁸.- Généralités : instructions⁹ (1840). Contrôle et concessions, dossiers par commune (ordre alphabétique, 1808-1842).
- 28** Mines de pétrole, bitume et asphalte, dossiers par commune (ordre alphabétique, an IX-1866).
- 29** Mines de bitume et asphalte de Lobsann¹⁰ (an VI-1866).
- 30** Mines de vitriol, alun et asphalte de Bouxwiller (1808-1859).

⁷ Vallée de la Bruche à partir de Schirmeck.

⁸ Herbitzheim et Sarralbe, Soultz-sous-Forêts.

⁹ Instructions à propos de la loi sur le sel du 17 juin 1840.

¹⁰ Ainsi que Lampertsloch, Cleebourg et Bouxwiller.

Établissements autres que les mines

- 8 S 31-33** Carrières et gravières, tourbières, sources minérales et lavoirs à mine, généralités. An IX-1869
- 31** Carrières et gravières, entretien des routes, sécurité et innovation, statistiques : correspondance, arrêtés, tableaux statistiques de la production des carrières et gravières, comptabilité des travaux (an IX-1869).
- 32** Tourbières, instructions, surveillance, statistiques : correspondance, tableaux statistiques, arrêtés, circulaires (1812-1851).
- 33** Sources minérales et lavoirs à mine, instructions, statistiques : correspondance, tableaux statistiques, arrêtés (an XI-1848).
- 8 S 34-37** Carrières, gravières, contrôle et concessions : correspondance, affiches, arrêtés, plans, rapports, procès-verbaux, extraits des délibérations des conseils municipaux, statistiques, avis, tableaux de redevance. An XI-1870
- 34-35** Carrières, dossiers par commune (ordre alphabétique, an XIII-1870).
- 34** A à M (1811-1870).
- 35** N à W (an XIII-1868).
- 36-37** Gravières, dossiers par commune (ordre alphabétique, an XI-1839).
- 36** A à K (1811-1839).
- 37** L à W (an XI-1837).
- 8 S 38-39** Tourbières, contrôle et concessions : arrêtés, correspondance, rapports (dossiers par ordre alphabétique des communes). 1812-1855
- 38** B à K (1812-1854).
- 39** M à W (1828-1855).
- 8 S 40-41** Sources minérales et lavoirs à mines, contrôle et concessions : correspondance, rapports et procès-verbaux, affiches. 1811-1846
- 40** Sources minérales, dossiers par commune (1811-1823).
- 41** Lavoirs à mine, dossiers par commune (1819-1846).

Usines, hauts-fourneaux et machines à vapeur

- 8 S 42** Usines et machines à vapeur, généralités : correspondance, tableaux récapitulatifs, instructions. 1825-1855
- 8 S 43-45** Usines et hauts-fourneaux, contrôle et concessions : correspondance¹¹, baux, ordonnances et décrets, avis, tableaux de redevance, extraits des délibérations des conseils municipaux, affiches, journaux d'annonces, cahiers des charges, plans et calques. 1812-1868
- 43** Usines de Bouxwiller (sulfate de fer et d'alun, ammoniacque, bleu de Prusse, noir d'os, 1816-1865).
- 44** Dossiers par commune (de C à W, 1812-1868).
- 45** Usines des communes¹² des Vosges rattachées au Bas-Rhin en 1871 (1812-1861).
- 8 S 46** Machines à vapeur, contrôle et concessions : rapports et procès-verbaux, tableaux récapitulatifs, correspondance (dossiers par commune). 1813-1838

CONTRÔLE DES ÉTABLISSEMENTS HORS DU BAS-RHIN

- 8 S 47** Mines du Haut-Rhin, concessions : rapports, arrêtés, correspondance, affiches, avis (dossiers par commune¹³). 1812-1856
- 8 S 48** Mines, lavoirs à mine et usines de Moselle, concessions : correspondance, arrêtés, rapports et procès-verbaux, affiches (dossiers par commune¹⁴). An VIII-1858
- 8 S 49** Mines de Meurthe, concessions : correspondance, arrêtés, rapports et procès-verbaux, affiches. Dossiers par commune¹⁵. 1853-1869

¹¹ Pour partie en allemand.

¹² Vallée de la Bruche à partir de Schirmeck.

¹³ Rodern, Rombach-le-Franc, Sainte-Croix-aux-Mines, Saint-Hippolyte, Thannenkirch.

¹⁴ Baerenthal, Phalsbourg, Saint-Avold – Porcellette, Saint-Pancré, Sarralbe.

¹⁵ Laxou, Liverdun, Pompey, Vandœuvre-lès-Nancy, Varangéville, Villers-lès-Nancy.

- | | | |
|---------------|---|-----------|
| 8 S 50 | Mines des Vosges, concessions : correspondance, arrêtés, rapports et procès-verbaux, affiches ¹⁶ . | 1823-1845 |
| 8 S 51 | Mine de fer de Biencourt-sur-Orge (Meuse), Esmoulières et Saulnot (Haute-Saône), concessions : correspondance, arrêtés, rapports et procès-verbaux, affiches. | 1829-1842 |
| 8 S 52 | Mines et usines d'Allemagne, concessions : affiches, correspondance, plan, rapports (dossiers par commune ¹⁷). | 1776-1815 |

¹⁶ Houillère de Norroy, mine de fer de Dommartin-lès-Remiremont, mine de fer, argent et manganèse d'Anould, mine de manganèse de Wisembach et Gemaingoutte.

¹⁷ Bad Bergzabern, Bundenthal, Landau, Landstuhl, Ludwigswinkel, Niederschlettenbach (Rhénanie-Palatinat), Düppenweiler (Sarre).

FONDS DU BUREAU DES INGÉNIEURS DE L'ARRONDISSEMENT MINÉRALOGIQUE DE STRASBOURG

ADMINISTRATION GÉNÉRALE

8 S 53-68	Correspondance au départ et à l'arrivée, enregistrement des pièces annexes.	1814-1870
	53-66 Ingénieur en chef (14 registres¹⁸) :	1814-1870
	53 14 août 1814-5 mai 1820 (courrier à l'arrivée).	
	54 21 août 1814-30 avril 1820 (courrier au départ).	
	55 31 août 1814-4 février 1828.	
	56 21 février 1828-31 décembre 1836.	
	57 3 janvier 1844-31 décembre 1846.	
	58 1 ^{er} janvier 1847-30 juillet 1849.	
	59 6 décembre 1847-21 août 1852 (courrier à l'arrivée).	
	60 1 ^{er} août 1849-22 juin 1852.	
	61 10 juillet 1852-30 décembre 1854.	
	62 2 janvier 1855-31 décembre 1857.	
	63 1 ^{er} janvier 1858-31 mars 1860.	
	64 3 avril 1860-18 septembre 1862.	
	65 18 septembre 1862-31 août 1863.	
	66 1 ^{er} septembre 1863-9 mai 1870 (courrier à l'arrivée uniquement).	
	67-68 Ingénieurs ordinaires de l'arrondissement (deux registres) :	1826-1848
	67 Bureau de Colmar ¹⁹ (7 juin 1826-31 décembre 1843).	
	68 Moselle et Meurthe (1 ^{er} janvier 1846-19 février 1848).	

¹⁸ Certaines dates se chevauchent dans les différents registres. La consultation des registres antérieurs et postérieurs peut donc s'avérer utile.

¹⁹ Le chef du bureau de Colmar a souvent été appelé à succéder à l'ingénieur en chef de Strasbourg. Il a certainement emporté son registre avec lui.

- 8 S 69-71** Correspondance au départ de l'ingénieur en chef. 1807-1831
69-70 Enregistrement de la correspondance (treize cahiers²⁰, 1807-1815).
69 Cahiers 1 à 7 (8 juillet 1807-6 août 1812).
70 Cahiers 8 à 13 (13 octobre 1810-20 août 1815).
71 Exploitation d'une mine d'argent de Nordrach²¹ : correspondance de l'administration de la principauté de Fürstenberg, quittances pour paiement des droits, circulaires (1818-1831).
- 8 S 72** Répertoires²² des mines et autres installations de l'arrondissement (six répertoires, Bas-Rhin, Haut-Rhin, Meurthe, Moselle, Vosges, répertoire général). 1811-1815
- 8 S 73** Bureau de l'ingénieur en chef, fonctionnement matériel, contenus des bureaux des ingénieurs des Mines : correspondance, bordereaux et accusés de réception, inventaires. 1815-1870

CONTRÔLE DES ÉTABLISSEMENTS DU BAS-RHIN

Généralités

- 8 S 74** Conseil général, établissement de la carte géologique du Bas-Rhin, statistiques annuelles adressées au Conseil général : correspondance, rapports. 1811-1870
- 8 S 75** Surveillance des mines, visites réglementaires²³, police des mines, analyse chimique du minerai de fer, étude sur l'oolithe²⁴ supérieur : correspondance, rapports, procès-verbaux. 1818-1870

²⁰ Dates se chevauchant, un cahier sur le Haut-Rhin.

²¹ Dans la vallée de la Kinzig (Bade-Wurtemberg), dont l'ingénieur en chef Voltz est actionnaire ; dossier en langue allemande.

²² Répertoires des établissements contrôlés ainsi que leurs propriétaires.

²³ Concerne notamment le travail des enfants.

²⁴ Type de formation géologique, sous forme de petites sphères. Ces oolithes peuvent être ferrugineuses, d'où l'intérêt porté par les ingénieurs à cette structure.

- 8 S 76** Contrôle des mines et sociétés minières, octroi et abornement des concessions²⁵ : correspondance, affiches, circulaires, rapports, avis. 1819-1868
- 8 S 77** Droits de douane sur les produits importés : correspondance, mémoire, avis, arrêtés. 1834-1854
- 8 S 78-79** Renseignements statistiques²⁶.- Généralités, analyse de la situation de l'industrie minérale, instructions : correspondance, tableaux, avis (1819-1861). Statistiques de l'industrie minéralogique, accidents, production, prix : tableaux statistiques (1812-1870). 1812-1870
78 1812-1843
79 1851-1870
- 8 S 80-83** Redevances, établissement et contestation : correspondance, tableaux de redevances (généraux et par mine), délibérations du Conseil de préfecture, avis, rapports et procès-verbaux, arrêtés. 1811-1870
80 1811-1816
81 1817-1823
82 1824-1834
83 1835-1870²⁷
- 8 S 84** Rapports sur les mines du Bas-Rhin : registre. 1811-1815

Mines par localité

- 8 S 85-95** Concessions et contrôle, recherches de mines : correspondance, rapports, procès-verbaux, plans et coupes, ordonnances, arrêtés, tableaux statistiques, affiches, journaux. An IX-1870
85-87 Mines de fer, dossiers par commune (ordre alphabétique, 1813-1870).
85 A à La (1813-1855).
86 Lembach (1817-1847).

²⁵ On trouve dans ce dossier des documents en rapport avec les autres départements de la circonscription minéralogique de Strasbourg.

²⁶ Accidents, production, moyens de production, prix.

²⁷ Série lacunaire pour la période 1855-1861.

87 M à Z (1816-1870).

- 88** Autres mines de métaux : Dambach-la-Ville (manganèse), Dauendorf (alun), Ill et Rhin²⁸ (sable aurifère et orpillage), Katzenthal²⁹ (plomb), Oberrain (zinc), Val de Villé (antimoine, argent, cuivre et plomb), vallées de la Bruche et de ses affluents (or, cuivre et plomb, an XII-1865).
- 89-90** Mines de charbon, dossiers par commune (ordre alphabétique, an XI-1870).
- 89** A à E (1808-1870).
- 90** L à V (an XI-1870).
- 91** Gisements de pétrole, asphalte et bitume de Pechelbronn (sur la commune de Lampertsloch, an IX-1870), pétrole et huile minérale de Schwabwiller (1840-1870).
- 92** Mine d'asphalte, lignite et bitume de Lobsann³⁰ (1811-1870).
- 93** Mines de sel.- Généralités, instructions : décret, arrêtés, correspondance (1806-1841). Mines de Herbitzheim et Sultz-sous-Forêts (1808-1843).
- 94** Mines d'alun, vitriol et asphalte de Bouxwiller (1810-1854).
- 95** Autres mines, dossiers par commune³¹ (1811-1870).

Etablissements autres que les mines

²⁸ Concerne également le Haut-Rhin.

²⁹ Commune de Niedersteinbach, à ne pas confondre avec Katzenthal dans le Haut-Rhin.

³⁰ Peut concerner Cleebourg et Lampertsloch. L'article contient une brochure imprimée : *Notice sur les produits bitumineux des mines de Lobsann*, Strasbourg, vers 1820.

³¹ Dauendorf, Gærsdorf, Haguenau.

8 S 96-97	Carrières. 96 Généralités, entretien des voies, états des carrières par arrondissement, subventions, réglementation : rapports, avis et procès-verbaux, arrêtés, plans (1821-1870). 97 Concessions, dossiers par commune ³² : rapports, avis et procès-verbaux, arrêtés, plans (1811-1870).	1811-1870
8 S 98-99	Tourbières. 98 Généralités, réglementation, recherche : correspondance, avis, instructions, arrêtés, rapports (1812-1854). 99 Concessions, dossiers par commune ³³ : arrêtés, rapports, avis, plans, correspondance (1813-1855).	1812-1855
8 S 100	Puits artésiens de Haguenau et Strasbourg : compte-rendu de recherche, devis, correspondance, coupes géologiques.	1827-1845
8 S 101	Lavoires à mines.- Généralités, autorisations : correspondance (1838-1854). Concessions et contrôle (dossiers par commune ³⁴) : avis, rapport, procès-verbal, arrêtés, correspondance, affiches (1832-1868).	1832-1868
8 S 102	Sources minérales.- Généralités : notice sur les sources minérales du département, correspondance (1844-1865). Concessions (dossiers par commune ³⁵) : rapports, procès-verbaux (1835-1862).	1835-1865

Usines et hauts-fourneaux

³² Andlau, Eckbolsheim, Flexbourg, Froeschwiller, Haguenau, Niederbronn-les-Bains, Oberbronn, Pfaffenhoffen, Reichshoffen, Reutenbourg, Riedseltz, Rosenwiller, Rosheim, Rothbach, route impériale 62, Saverne et environs, Schwindratzheim et Waltenheim-sur-Zorn, Surbourg, Villé, Waltenheim-sur-Zorn, Wasselonne, Willgottheim, Windstein, Wingersheim, Wolxheim.

³³ Altenstadt (Wissembourg), Belmont, Bischwiller et environs, Blaesheim, Brumath, Dambach, Dauendorf, Gries, Griesbach (Gundershoffen), Haguenau, Hilsenheim et Witternheim, Hoerd, Hoffen, Ingwiller, Innenheim, Kaltenhouse, Krautwiller, Kutzenhausen, Mertzwiller, Mussig, Muttersholtz, Oberhoffen-sur-Moder, Schirrheim, Schleithal, Schweighouse-sur-Moder, Sélestat, Vendenheim, La Wantzenau, Weitbruch, Weyersheim.

³⁴ Haguenau, Huttendorf, Lembach, Morschwiller, Rothbach, Zinswiller.

³⁵ Châtenois et Sultz-les-Bains.

- 8 S 103** Généralités, localités pour établir des usines, sécurité, amélioration des procédés de fabrication, statistiques des appareils à vapeur, demandes de renseignements divers : correspondance, instructions, tableaux statistiques, rapports. 1810-1864
- 8 S 104-105** Usines et hauts-fourneaux, concessions et contrôle : plans et dessins, décrets et ordonnances, arrêtés, grilles tarifaires, avis, procès-verbaux, correspondance, affiches et certificats d'apposition, tableaux statistiques. 1813-1868
- 104** Établissements³⁶ de la Société des Forges du Bas-Rhin (de Dietrich, 1822-1850).
- 105** Autres établissements, dossiers par commune³⁷ (ordre alphabétique, 1813-1868).
- 8 S 106** Raccordement de l'usine de Graffenstaden au chemin de fer : correspondance, affiches. 1866

CONTRÔLE DES ÉTABLISSEMENTS DE MOSELLE³⁸

Généralités

- 8 S 107-108** Redevances proportionnelles des mines : correspondance, tableaux d'imposition, notice sur les données de base pour la préparation des exercices, avis et rapports, extraits des réunions du comité d'évaluation. 1814-1870
- 107** 1814-1831³⁹
- 108** 1832-1870⁴⁰

³⁶ Niederbronn-les-Bains (Jaegerthal), Reichshoffen (Rauschenwasser), Zinswiller.

³⁷ Châtenois, Harskirchen, Hattmatt, Huttenheim, Illkirch-Graffenstaden, Lembach, Mertzwiller, Molsheim et Mutzig, Monswiller (Zornhof), Romanswiller, Saverne et Haegen, Strasbourg (Ganzau et Ziegelwasser).

³⁸ Dans les limites du département avant 1871, donc incluant des communes de Meurthe-et-Moselle.

³⁹ Série lacunaire pour 1815 et 1817.

⁴⁰ Série lacunaire pour 1833, 1840-1843, 1845.

- 8 S 109** Contrôle des sociétés et sécurité des mines.- Situation du bassin houiller de la Moselle⁴¹ : correspondance, arrêté, rapports, avis (1813-1860). Projet de réunion en une seule société des houillères de Moselle : affiches, cahiers des charges, rapport de l'assemblée générale, correspondance (1864-1870). Sondages pour la recherche de houille : correspondance, avis (1822-1833). Liste des appareils à vapeur de Moselle : tableau récapitulatif (1852). Recherche de localités pour implanter de nouvelles usines à fer : correspondance (1835). 1813-1870

Mines par localité

- 8 S 110-115** Mines de fer, concessions et contrôle : correspondance, bordereaux, notes, affiches, avis, rapports et procès-verbaux, décrets et ordonnances, arrêtés, règlements, cahiers des charges, tableaux de redevance, coupes géologiques, sondages, plans et calques. 1809-1872
- 110-112** Dossiers par commune (1809-1870).
- 110** Angevillers, Arry et Audun-le-Tiche (1823-1870).
- 111** Audun-le-Tiche et Aumetz (1809-1870).
- 112** Aumetz (1813-1869).
- 113-115** Dossiers par commune (ordre alphabétique, 1809-1872).
- 113** Arry à G (1809-1870).
- 114** H à N⁴² (1818-1872).
- 115** O à V (1821-1870).
- 8 S 116** Mines de métaux autres que le fer (dossiers par commune⁴³) : rapports, avis, procès-verbaux, affiches, correspondance, arrêtés. 1849-1868

⁴¹ Voir aussi 8 S 132, étude du bassin houiller de Sarrebruck.

⁴² Dont Liverdun (Meurthe-et-Moselle).

⁴³ Falck et Hargarten-aux-Mines (cuivre et plomb), Saint-Avold et Hargarten-aux-Mines (cuivre et plomb), Sturzelbronn (manganèse).

- 8 S 117-120** Houillères, concession et contrôle. 1811-1872
- 117** Arrondissements de Metz, Sarreguemines et Thionville : correspondance, affiches, correspondance, décrets, cahiers des charges, procès-verbaux, coupes géologiques (1855-1862).
- 118** Schœneck et Stiring-Wendel : plans et coupes géologiques, correspondance, rapports et avis, procès-verbaux, notes, ordonnances, arrêtés, mémoires, tables de redevances, inventaire de la compagnie des houillères de Stiring (Wendel), cahiers des charges, séances du conseil général de Moselle⁴⁴ (1816-1870).
- 119-120** Dossiers par commune⁴⁵ (ordre alphabétique) : cahiers des charges, rapports et procès-verbaux, bordereaux, affiches, ordonnances et décrets, études du sous-sol, coupes géologiques (1811-1872).
- 119** B à F (1828-1872).
- 120** H à V (1811-1870).
- 8 S 121** Mines de sel.- Généralités, instructions : rapport, correspondance (1842-1843). Concessions, dossiers par commune⁴⁶ : correspondance, décrets et ordonnances, arrêtés, cahiers des charges, avis, procès-verbaux, rapports, journal de sondage, affiches, plans et calques (1822-1869). 1822-1869

Etablissements autres que les mines

- 8 S 122-124** Carrières, tourbières et sources minérales, recherches, concessions et contrôle : correspondance, notes, arrêtés, procès-verbaux, avis, décrets, cahiers des charges, affiches, rapports, bordereaux, sondages, plans et calques. 1811-1869

⁴⁴ L'article contient un opuscule imprimé : *Statuts de la caisse de secours et de retraite des ouvriers* (C^{ie} anonyme des houillères de Stiring, Metz, 1867).

⁴⁵ Bambiderstroff, Béning-lès-Saint-Avold, Carling, Creutzwald, Dalhain, Drogny (Piblang), Falck, Forbach, Freyming-Merlebach, Hanviller, Hargarten-aux-Mines, L'Hôpital, Morhange, Piblang, Porcellette, Valmunster, Villing.

⁴⁶ Adaincourt, Ancerville, Aubécourt, Fouligny, Maizeroy, Pontoy, Rémyilly, Sarralbe.

- 122** Carrières, dossiers par commune⁴⁷ (1811-1869).
123 Tourbières, généralités, Vittoncourt (1833-1851).
124 Sources minérales, dossiers par commune⁴⁸ (1856-1862).

- 8 S 125** Lavoirs à mines.- Généralités, instructions, plaintes : correspondance, rapports, avis, arrêtés (1838-1869). Concessions et contrôle, Audun-le-Tiche et Aumetz, Escherange (et Molvange), Havange, Marspich (Hayange), Ottange, Russange, Tressange et Marcq (Ardennes) : correspondance, affiches, avis, décrets et ordonnances, arrêtés, plans, rapports, tableaux statistiques (1835-1866). 1835-1869

Usines et hauts-fourneaux

- 8 S 126-127** Usines et hauts-fourneaux, concessions et contrôle : correspondance, affiches, rapports, extraits de délibérations des conseils municipaux, cahiers des charges, décrets et ordonnances, arrêtés, avis, procès-verbaux, tableaux de redevances, plans et calques (dossiers par commune, ordre alphabétique). 1811-1869
- 126** A à H (1812-1869).
127 K à V⁴⁹ (1811-1868).

ACTIVITÉ DU BUREAU DE L'INGÉNIEUR EN CHEF HORS DU BAS-RHIN ET DE LA MOSELLE

- 8 S 128** Contrôle des mines du Mont-Tonnerre, Haut-Rhin, Haute-Saône et Vosges : statistiques, plans, correspondance, rapports, affiches. An XI-1860

⁴⁷ Ars-sur-Moselle, Audun-le-Tiche, Grosbliederstroff, Hettange-Grande, Knutange, Moyeuve-Grande, Novéant-sur-Moselle, Les Tillots (Neufchef), Volmerange-les-Mines, Zoufftgen.

⁴⁸ Contz-les-Bains, Ham-sous-Varsberg.

⁴⁹ Dont Ludwigswinkel (Rhénanie-Palatinat).

8 S 126-130	Rapports faits par l'ingénieur des mines et usines concernant les anciens départements (deux registres) ⁵⁰ . 129 Rhin-et-Moselle. 130 Mont-Tonnerre.	1807-1813
8 S 131	Mines du Haut-Rhin : mémoire circonstancié des travaux de mines concernant les concessions des mines de fer de Masevaux et Thann (registre).	1835
8 S 132	Contrôle et concessions des mines d'Allemagne ⁵¹ , étude du bassin houiller de Sarrebruck : correspondance, rapports, avis, affiche.	1812-1853
8 S 133	7 ^e arrondissement minéralogique de Reims (Ardennes, Marne et Meuse) : tableaux récapitulatifs de la production des usines à fer.	1825-1832
8 S 134	Mines du Doubs, du Territoire-de-Belfort, du Nord, du Pas-de-Calais et de Belgique : coupes géologiques, plans et calques.	Vers 1844- 1855

⁵⁰ Deux départements du Premier Empire ayant existé de 1797 à 1814, aujourd'hui en Allemagne. De 1807 à 1813, l'ingénieur en chef Calmelet dirige également l'administration des mines de ces départements, ce qui explique la présence de ces registres dont les dates concordent avec son mandat.

Les préfectures de Rhin-et-Moselle et du Mont-Tonnerre étaient respectivement Coblenze et Mayence.

⁵¹ Bad Bergzabern (Rhénanie-Palatinat).

INDEX GÉNÉRAL

L'index renvoie aux cotes.

- A**
- Aciérie voir Haut-fourneau
Adaincourt (Moselle) 121
Albé 22, 24, 88, 89
Allemagne 52, 71, 129-130, 132
Alsace 73
Altenstadt voir *Wissembourg*
Altwiller 85
Alun 30, 43, 88, 94
Ammoniaque 43
Ancerville (Moselle) 121
Andlau 24, 34, 36, 97
Angevillers (Moselle) 110
Aniche (Nord) 134
Anould (Vosges) 50
Antimoine 88
Ardennes (département) 133
Argent 50
Arry (Moselle) 110, 113
Ars-sur-Moselle (Moselle) 113, 122, 126
Asphalte 28-30, 91-92, 94-95
Aubécourt voir *Rémilly*
Audincourt (Doubs) 134
Audun-le-Tiche (Moselle) 110-111, 125, 126
Aumetz (Moselle) 111-112, 125
Azincourt (Nord) 134
- B**
- Bad Bergzabern (Rhénanie-Palatinat)* 52
Baerenthal (Moselle) 48, 125
Balbronn 17, 24, 89
Bambiderstroff (Moselle) 119
Barr 46
Bas-Rhin 1-46, 53-106
Belmont 38, 99
Benfeld 46
Béning-lès-Saint-Avold (Moselle) 119
Bergbieten 22, 89
Berstheim 36
Berstett 34
Betschdorf 20, 28, 36, 89, 91
- Beuvange-sous-Saint-Michel* voir *Thionville*
Biblisheim 28
Biencourt-sur-Orge (Meuse) 51
Bischheim 36
Bischholtz 17, 34
Bischwiller 36, 38, 99
Bitschhoffen 17, 85
Bitume 28-29, 91-92
Blaesheim 99
Bleu de Prusse 43
Blienschwiller 24, 89
Bonnefontaine voir *Altwiller*
Boulay-Moselle (Moselle) 126
Bouxwiller 24, 28, 30, 36, 43, 94
Breitenbach 34
Broque, La 21
Bruche (rivière) 21, 34, 45, 88
Bundenthal (Rhénanie-Palatinat) 52
Brumath 36, 38, 99
- C**
- Calcaire* voir *Carrière*
 CALMELET, Michel-François-Timoléon 129-130
Carling (Moselle) 119
Carrière 31, 34-35, 96-97, 122
Champ-du-Feu voir *Belmont*
Charbes voir *Lalaye*
Charbon 24-26, 89-90
 voir aussi *Houille* et *Lignite*
Château-l'Abbaye (Nord) 134
Châtenois 17, 44, 102, 105
Chemins de fer 9, 106
Cleebourg 24, 26, 28, 34, 37, 89
Coblence (Rhénanie-Palatinat) 129
Colmar (Haut-Rhin) 67
 CONSEIL GENERAL DU BAS-RHIN 8, 74
 CONSEIL GENERAL DE MOSELLE 118
Cons-la-Grandville (Meurthe-et-Moselle) 115
Contz-les-Bains (Moselle) 124
Cosnes-et-Romain (Meurthe-et-Moselle) 115, 126
- Crastatt* 36
Creutzwald (Moselle) 113, 119, 126
Crœtwiller 34
Cuivre 88
- D**
- Dahlenberg* voir *Lembach*
Dalhain (Moselle) 119
Dambach 38, 99
Dambach-la-Ville 24, 88, 89
Dauendorf 17, 24, 28, 38, 85, 95, 99
Dehlingen 17
Denain (Nord) 134
Diedendorf 44
 DIETRICH, de 104
Dommartin-lès-Remiremont (Vosges) 50
Douai (Nord) 134
Douchy-les-Mines (Nord) 134
Drachenbronn-Birlenbach 34
Drogny voir *Piblang*
Drusenheim 36
Düppenweiler (Sarre) 52
- E**
- Eckbolsheim* 34, 97
École des Mines 2
Empire, Premier 129-130
Escautpont (Nord) 134
Escherange (Moselle) 113, 125
Eschwiller 89
Esmoulières (Haute-Saône) 51
Ettendorf 34
- F**
- Falck (Moselle)* 116, 119, 126
Fegersheim 36
Fer 14, 17-21, 43, 85-87, 109-115, 131, 133
Fiscalité 12-13, 34-37, 43-45, 80-83, 107-108, 110-115, 118, 126-127

Fleckenstein voir *Lembach*
Flexbourg 24, 26, 97
Florange (Moselle) 113
Fontoy (Moselle) 126
Forbach (Moselle) 119, 126
Forge voir Haut-fourneau
Foulligny (Moselle) 121
Framont voir *Grandfontaine* et
Rothau
Freyming-Merlebach (Moselle)
 119
Friensbourg voir *Lembach*
Frœschwiller 17, 85, 97
Fürstenberg, principauté de 71

G

Ganzau voir *Strasbourg*
Gemaingoutte (Vosges) 50
Geudertheim 36
Gimbrett voir *Berstett*
Giromagny (Territoire-de-Belfort)
 voir École des Mines
Gärsdorf 95
Gorcy (Meurthe-et-Moselle) 126
Gorze (Moselle) 113
Grandfontaine 21-22, 45
Gravière 31, 36-37
Grendelbruch 17, 21-22, 88
Gries 36, 38, 99
Griesbach voir *Gundershoffen*
Grosbliedestroff (Moselle) 122,
 126
Gumbrechtshoffen 17, 85
Gundershoffen 17, 38, 85, 99

H

Haegen 35, 105
Haguenau 16, 28, 34, 36, 38, 46,
 85, 95, 97, 99-101
Ham-sous-Varsberg (Moselle) 124
Hanviller (Moselle) 120
Hardinghen (Nord) 134
Hargarten-aux-Mines (Moselle)
 116, 120
Harskirchen 44, 105
Hattmatt 105
Haute-Saône (département) 51,
 128
Haut-fourneau 44-45, 52, 105,
 126-127
Haut-Rhin (département) 1-3, 47,
 68, 72, 88, 128, 131
Havange (Moselle) 125
Hayange (Moselle) 114, 125, 126

Heiligenstein 24
Heppenheim (Hesse) 128
Herbitzheim 27, 36, 93
Hermerswiller voir *Hoffen*
Hettange-Grande (Moselle) 122,
 126
Hilsenheim 38, 46, 99
Hochfelden 24, 34
Hœnheim 36
Hærdt 38, 99
Hoffen 26, 28, 38, 85, 99
Hohwald, Le 24
Hombourg-Haut (Moselle) 126
Hôpital, L' (Moselle) 120
Houille 24-26, 89-90, 109, 117-
 120, 132

Huile minérale 91
Huttendorf 17, 36, 41, 101
Huttenheim 105

I

Ill (rivière) 88
Illkirch-Graffenstaden 36, 44, 105
Imbsheim voir *Bouxwiller*
Ingénieur 1, 7, 53-71, 73
Ingwiller 38, 99
Innenheim 38, 99

J

Jaegerthal voir *Niederbronn-les-*
Bains
Jamailles voir *Rosselange*
Jussy (Moselle) 115

K

Kaltenhouse 38, 39, 99
Katzenthal voir *Niedersteinbach*
Killstett 36
Knutange (Moselle) 114, 122, 127
Krautwiller 39, 99
Kronthal voir *Marlenheim*
Kurtzenhouse 36, 39
Kuttolsheim 34
Kutzenhausen 39, 85, 99

L

Lalaye 20, 22, 25, 26, 88, 90
Lampertsloch 19, 20, 28, 85
Landau (Rhénanie-Palatinat) 52
Landstuhl (Rhénanie-Palatinat) 9
Lavoir à mines 33, 41, 48, 101,
 125

Laxou (Meurthe-et-Moselle) 49
Lembach 19, 25, 44, 86, 90, 101,
 105
Lingolsheim 37
Liverdun (Meurthe-et-Moselle) 49,
 114
Lobsann 25, 29, 44, 92
Longwy (Meurthe-et-Moselle) 114
Lorry-Mardigny (Moselle) 113,
 114
Ludwigswinkel (Rhénanie-
Palatinat) 52, 127
Lupstein 37

M

Maisonsgoutte 22, 25, 34
Maizeroy (Moselle) 121
Malaucourt-sur-Seille (Moselle)
 114
Manganèse 50, 88, 116
Marange-Silvange (Moselle) 114
Marcq (Ardennes) 125
Marieulles-Vezon (Moselle) 113,
 114
Marlenheim 34
Marmoutier 34
Marne (département) 133
Marspich voir *Hayange*
Masevaux (Haut-Rhin) 131
Mattstall voir *Lembach*
Mayence (Rhénanie-Palatinat) 130
Mertzwiller 39, 44, 99, 105
Metz (Moselle) 117, 127
Meurthe (département) 49, 68, 72
Meurthe-et-Moselle (département)
 48
Meuse (département) 51, 133
Mietesheim 20, 25, 87, 90
Mine voir alun, ammoniacque,
 antimoine, argent, asphalte,
 bitume, charbon, cuivre, fer,
 goudron, houille, huile
 minérale, lignite, manganèse,
 métal, or, pétrole, plomb,
 pyrite, sel, sulfate de baryte,
 vitriol, zinc
 MINISTERE DES TRAVAUX
 PUBLICS 15, 16
Mollkirch 22
Molsheim 44, 105
Molvange voir *Escherange*
Mommenheim 37, 41
Monswiller 105
Mont-Tonnerre (département) 128,
 130

Morfontaine (Meurthe-et-Moselle) 114
Morhange (Moselle) 120
Morschwiller 41, 101
Moselle (département) 48, 68, 72, 109, 118-120
Mouterhouse (Moselle) 127
Moyeuvre-Grande (Moselle) 114, 122, 127
Mussig 99
Muttersholtz 99
Mutzig 24, 44, 105

N

Natzwiller 21
Nehwiller voir *Reichshoffen*
Neubois 17
Neubourg voir *Dauendorf*
Neufchef (Moselle) 122
Neugartheim-Ittlenheim 37
Neuve-Église 35
Neuweyer voir *Zinswiller*
Niederbronn-les-Bains 20, 26, 40, 44, 90, 87, 97, 104
Niederhausbergen 37
Niedermodern 24
Niederschlettenbach (Rhénanie-Palatinat) 52
Niedersteinbach 20, 23, 87, 88
Niefern voir *Uhrwiller*
Noir d'os 43
Nord (département) 134
Nordrach (Bade-Wurtemberg) 71
Norroy (Vosges) 50
Norroy-le-Veneur (Moselle) 114
Nothalten 26
Novéant-sur-Moselle (Moselle) 114, 122, 127

O

Oberbronn 35, 97
Oberhaslach 23, 35, 88
Oberhoffen-sur-Moder 37, 39, 99
Obernai 23, 26, 88, 90
Oberstinzell (Moselle) 127
Oermingen 90
Offwiller 20
Or 88
Orschwiller 26, 47, 90
Ostwald 37
Ottange (Moselle) 115, 125, 127

P

Paris voir *École des Mines*
Pas-de-Calais (département) 134
Pechelbronn (Lampertsloch) 28, 91
Pétrole 28, 91
Pfaffenhoffen 35, 97
Phalsbourg (Moselle) 48
Piblange (Moselle) 120
Pierre de taille voir *Carrière*
Pierrevillers (Moselle) 115
Plesnois (Moselle) 114-115
Plomb 88, 116
Pompey (Meurthe-et-Moselle) 49
Pontoy (Moselle) 121
Porcellette (Moselle) 48, 120
Puits artésien 100

Q

Queremberg voir *Bad Bergzabern*

R

Ramelsbach voir *Landtuhll*
Rauschenwasser voir *Reichshoffen*
Rédange (Moselle) 115
Reichshoffen 20, 35, 87, 97, 104
Reims (Marne) 133
Rémilly (Moselle) 121
Reutenbourg 97
Rhin (fleuve) 23, 88
Rhinau 37
Rhin-et-Moselle (département) 129
Riedseltz 97
Ringendorf 35
Rodern (Haut-Rhin) 47
Rohrenthal voir *Lembach*
Romanswiller 105
Rombach-le-Franc (Haut-Rhin) 47
Rombas (Moselle) 127
Roppe (Territoire-de-Belfort) 134
Rosenwiller 97
Rosheim 97
Rosselange (Moselle) 115, 127
Rothau 21, 45
Rothbach 97, 101
Rott 20, 87
Russange (Moselle) 115, 125, 127
Rozérieulles (Moselle) 115

S

Saarbach voir *Ludwigswinkel*

Saint-Avold (Moselle) 48, 116
Sainte-Croix-aux-Mines (Haut-Rhin) 47
Saint-Étienne (Loire) voir *École des Mines*
Saint-Hippolyte (Haut-Rhin) 47
Saint-Martin 26, 90
Saint-Maurice 26
Saint-Pancré (Meurthe-et-Moselle) 48
Saint-Pierre 37, 46
Saint-Prancher (Vosges) 128
Salzbronn (Moselle) 121
Sarralbe (Moselle) 27, 48, 121, 127
Sarrebruck (Sarre) 132
Sarreguemines (Moselle) 117
Sarre-Union 26, 90
Sarrewerden 37
Saulnot (Haute-Saône) 51
Saulny (Moselle) 115
Saverne 35, 37, 97, 105
Schiltigheim 37
Schirmeck 21, 23, 35
Schirrhein 39, 99
Schleithal 39, 99
Schœneck (Moselle) 118
Schwabwiller voir *Betschdorf*
Schweighouse-sur-Moder 39, 99
Schwindratzheim 20, 35, 97
Seebach 26, 39
Sel 27, 93, 121
Sélestat 39, 99
Sérémanche-Erzange (Moselle) 127
Solbach 21
Soultz-les-Bains 40, 102
Soultz-sous-Forêts 27-28, 35, 93
Source minérale 33, 40, 102, 124
Steinseltz 26, 37
Still 26
Stiring-Wendel (Moselle) 118
Strasbourg 7, 37, 44, 46, 100, 105
Sturzelbronn (Moselle) 116
Surbourg 28, 97
Suzange voir *Sérémanche-Erzange*

T

Thann (Haut-Rhin) 131
Thannenkirch (Haut-Rhin) 47
Thionville (Moselle) 115, 117
Thivencelle (Nord) 134
Tillots, Les voir *Neufchef*
Tourbière 32, 38-39, 98-99, 123
Traenheim 26
Tressange (Moselle) 125

Truchtersheim 37

U

Uhrwiller 20, 87

Urbeis 20, 23, 26, 88, 90

Usine 10, 42-45, 48, 52, 102, 103-106, 109, 126-127, 133

V

Val de Villé 26, 90

Valenciennes (Nord) 134

Vallières-lès-Metz (Moselle) voir Metz

Valmunster (Moselle) 120

Vandœuvre-lès-Nancy (Meurthe-et-Moselle) 49

Vapeur, machine à 42, 46

Varangéville (Meurthe-et-Moselle) 49

Vaux (Meurthe-et-Moselle) voir Cosnes-et-Romain

Vaux (Moselle) 115

Velving (Moselle) 115

Vendenheim 39, 99

Verrerie 44

Vicoigne (Nord) 134

Vieux-Condé (Nord) 134

Villé 20, 26, 35, 44, 97

Villers-lès-Nancy (Meurthe-et-Moselle) 49

Villerupt (Meurthe-et-Moselle) 116

Vitriol 30, 94

Vitry-sur-Orne (Moselle) 127

Vittoncourt (Moselle) 123

Volmerange-les-Mines (Moselle) 115, 122

VOLTZ, Louis-Philippe 71

Vosges (département) 21, 35, 45, 50, 72, 128

W

Walbourg 28

Walck, La 17

Waltenheim-sur-Zorn 35, 97

Wangen 26

Wantzenau, La 39, 99

Wasselonne 24, 97

Weinbourg 35

Weitbruch 38, 99

WENDEL, de 118

Westhoffen 24, 26

Weyersheim 39, 99

Wildersbach 21

Willgottheim 35, 97

Windstein 97

Wingen 20, 44, 87

Wingersheim 97

Wisches 23, 35

Wisembach (Vosges) 50

Wissembourg 35, 39, 99

Witternheim 38, 99

Wittersheim 20, 87

Wittisheim 37

Wolxheim 35, 97

Z

Zang voir Carling

Ziegelwasser voir Strasbourg

Zinswiller 20, 87, 101, 104

Zornhoff voir Monswiller

Zollingen voir Sarrewerden

Zoufftigen (Moselle) 122

LISTE DES PLANS, CALQUES, DESSINS ET COUPES

- 8 S 9 Plan et coupe d'un haut-fourneau, s. l. (1821).
- 8 S 17 Bitschhoffen, plan de la mine de fer (1831).
- 8 S 21 Grandfontaine, plan de la mine de fer (1835).
- 8 S 22 Albé, deux plans de la mine de plomb (an VIII, an XII).
- 8 S 25 Lalaye, plan de situation de la mine de houille (1808).
- 8 S 28 Lampertsloch, deux plans sur calque de la mine d'asphalte (1860-1862).
Lobsann, plan de situation de la mine (1808).
Schwabwiller, plan de situation de la mine de bitume (1840).
Seebach et environs, plan des mines de bitume et lignite (1838).
- 8 S 29 Lobsann, trois plans de situation de la carrière de bitume (1838-1866).
- 8 S 30 Bouxwiller, plan de la mine d'alun et vitriol (1838).
- 8 S 34 Flexbourg, plan des chemins vicinaux (1859).
- 8 S 35 Willgottheim, deux plans de la carrière (1854).
- 8 S 36 Bernolsheim, plan de la gravière (1816).
Bischwiller, plan de la gravière (1807).
Geudertheim, plan de la gravière (1813).
- 8 S 37 Strasbourg, plan de la gravière (1813).
- 8 S 40 Niederbronn-les-Bains, plan et coupe du bassin renfermant la source principale des eaux minérales (1823).
- 8 S 43 Bouxwiller, trois plans de la mine d'alun et vitriol (1852-1857).
- 8 S 44 Châtenois, plan du martinet de taillanderie (1834).
Strasbourg-Porte Blanche, quatre plans de l'usine à martinet (s. d.).
- 8 S 45 Framont, un plan sur calque des forges, deux dessins sur calque, six plans, (1832-1858).
- 8 S 85 Bitschhoffen, plan de la mine de fer (1831).
- 8 S 86 Lembach, quatre plans sur calque des mines de fer, neuf plans, une coupe, (1820-1839).
- 8 S 88 Niedersteinbach, trois plans de la mine de plomb, un plan sur calque (vers 1826).
- 8 S 89 Albé, plan des galeries de la mine de houille (s. d.).
Balbronn, plan de situation de la mine de houille (s. d.).
- 8 S 90 Lalaye, sept plans des mines de houille (an XI-1816).
- 8 S 91 Pechelbronn, cinq plans de la mine de pétrole, une coupe, trois dessins du four à asphalte (1816-1846).
- 8 S 92 Lobsann, neuf plans de la mine (1818-1846).
- 8 S 93 Soultz-sous-Forêts, plan sommaire de la saline (s. d.).
- 8 S 94 Bouxwiller, onze plans, dessins et coupes de la mine d'alun et vitriol (1819-1840).

- 8 S 99 Hilsenheim, plan de tourbière (1813).
Mussig, plan de tourbière (1813).
Muttersholtz, plan de tourbière (s. d.).
- 8 S 100 Strasbourg, deux coupes géologiques du sondage pour puits artésien (1830).
- 8 S 105 Hattmatt, deux plans sur calque de l'aciérie (1827).
Mertzwiller, plan du haut-fourneau (s. d.).
Zornhoff (Monswiller), deux plans des usines (1822).
- 8 S 112 Aumetz (Moselle), plan sur calque de la mine de fer (1867).
- 8 S 113 Arry (Moselle), plan sur calque, dessin sur calque de la mine de fer (s. d.).
- 8 S 114 Hayange et Moyeuivre-Grande (Moselle), plan sur calque de la mine de fer (1843).
- 8 S 115 Ottange (Moselle), plan sur calque de la mine de fer (s. d.).
- 8 S 118 Schoenecken et Stiring-Wendel (Moselle), douze plans et coupes de la houillère, quatre plans sur calque, coupe géologique (s. d.).
- 8 S 119 Creutzwald (Moselle), coupe géologique de la houillère (s. d.).
- 8 S 120 Valmunster (Moselle), plan de la mine de lignite, alun et vitriol (s. d.).
- 8 S 121 Salzbronn (Moselle), plan sur calque, plan et coupe de la mine de sel (vers 1844).
- 8 S 126 Baerenthal (Moselle), trois plans et dessins sur calque de la forge (1828-1829).
Boulay-Moselle (Moselle), deux plans sur calque du martinet de forge (1824).
Cosnes-et-Romain (Meurthe-et-Moselle), deux plans sur calque du haut-fourneau (1827).
Hombourg-Haut (Moselle), dessin des chaudières (1856).
- 8 S 127 Oberstinzel (Moselle), quatre plans du haut-fourneau (1829).
Sarralbe, plan, plan sur calque, deux dessins sur calque de l'aciérie (vers 1825).
Vitry-sur-Orne (Moselle), plan sur calque (1828).
- 8 S 128 Heppenheim (Land de Hesse), plan des minières (s. d.).
Saint-Prancher (Vosges), plan des lavoirs à mines (1854).
- 8 S 134 Audincourt (Doubs) et Roppe (Territoire-de-Belfort), deux plans sur calque, deux dessins sur calque des mines (1855).
Hardinghen (Pas-de-Calais), plan sur calque de la mine (s. d.).
Aniche (Nord) et Azincourt (Pas-de-Calais), plan, six plans sur calque des mines (vers 1844-1846).
Château-l'Abbaye (Nord), plan sur calque de la mine (s. d.).
Denain (Nord), dessin sur calque de la mine (s. d.).
Douai, Valenciennes, Vieux-Condé (Nord), plan de mine (s. d.).
Douchy-les-Mines (Nord), douze plans sur calque de la mine (1845-vers 1855).
Escatpont (Nord), plan sur calque de la mine (1846).

Thivencelle (Nord), trois coupes géologiques (vers 1844).

Vicoigne (Nord), cinq plans et coupes sur calque de la mine (1846).

Plan sur calque (s. l., s. d.).

TABLES DE CONCORDANCE

Les cotes de type « SP » renvoient aux cotes extraites de la série S, « Travaux publics et transports », non classée en totalité aux Archives départementales du Bas-Rhin.

Par convention, les cotes « 8 S Nancy » renvoient aux anciennes cotes des documents versés en 2014 et provenant des Archives départementales de Meurthe-et-Moselle.

Nouvelle cote	Anciennes cotes	Ancienne cote	Nouvelles cotes
8 S 1	SP 300/1, SP 576, SP 577/2, SP 578/2, SP 582/1, SP 617, SP 664	SP 300/1	8 S 1, 3
8 S 2	SP 576, SP 582/2, SP 664, S/VRAC 18	SP 300/2	8 S 17, 38, 39
8 S 3	SP 300/1, SP 576, S/VRAC 18	SP 300/3	8 S 13
8 S 4	SP 578/1, SP 578/2, SP 582/2, SP 589, SP 617	SP 576	8 S 1-3
8 S 5	SP 577/1, SP 617, SP 664, S/VRAC 6	SP 577/1	8 S 5, 17, 26, 40, 44, 48, 50
8 S 6	SP 579/1, SP 582/2, SP 617, SP 664	SP 577/2	8 S 1, 7, 9, 10, 19, 20, 23, 25-27, 41, 42, 46, 47
8 S 7	SP 577/2, SP 617, SP 664, S/VRAC 19	SP 578/1	8 S 4, 11, 17, 18, 22, 26, 28, 40, 42, 44, 47, 48, 52
8 S 8	SP 582/1, SP 582/2, SP 589, SP 664	SP 578/2	8 S 1, 4, 11, 25, 26, 33-35, 44, 52
8 S 9	SP 577/2, SP 589, SP 617	SP 579/1	8 S 6, 18, 20, 26, 27, 34, 35, 42, 44, 46, 48
8 S 10	SP 577/2, SP 578	SP 579/2	8 S 14, 17-20, 33, 42, 44, 46, 48
8 S 11	SP 578/1, SP 578/2, SP 590	SP 582/1	8 S 1, 8
8 S 12	S/VRAC 19	SP 582/2	8 S 2, 4, 6, 8, 14, 23, 24, 34, 35, 40, 41, 43, 44, 47

Nouvelle cote	Anciennes cotes
8 S 13	SP 300/3
8 S 14	SP 579/2, SP 582/2, SP 664
8 S 15	S/VRAC 16
8 S 16	S/VRAC 16
8 S 17	SP 300/2, SP 577/1, SP 578/1, SP 579/2, SP 592, SP 634/2, SP 664
8 S 18	SP 578/1, SP 579/1, SP 579/2, SP 592, SP 634/1, SP 634/2,
8 S 19	SP 68, SP 577/2, SP 579/2, SP 585/2, SP 590, SP 592, SP 634/1, SP 634/2
8 S 20	SP 577/2, SP 579/1, SP 579/2, SP 590, SP 592, SP 634/1
8 S 21	SP 590, SP 592, SP 634/1, SP 1316/1, SP 1316/2
8 S 22	SP 578/1, SP 634/2, SP 1316/2, S/VRAC 19
8 S 23	SP 577/2, SP 582/2, SP 590, SP 592, SP 1316/2,
8 S 24	SP 582/2, SP 585/2
8 S 25	SP 577/2, SP 578/2, SP 585/2
8 S 26	SP 577/1, SP 577/2, SP 578/1, SP 578/2, SP 579/1, SP 590, SP 664
8 S 27	SP 577/2, SP 579/1, S/VRAC 18
8 S 28	SP 578/1, SP 590, SP 634/1, SP 634/2, SP 664
8 S 29	SP 585/1
8 S 30	SP 586/1, SP 634/1
8 S 31	SP 733/1, SP 733/2, S/VRAC 18
8 S 32	SP 587, SP 617
8 S 33	SP 578/2, SP 579/2

Ancienne cote	Nouvelles cotes
SP 585/1	8 S 29, 44
SP 585/2	8 S 19, 24, 25
SP 586/1	8 S 52
SP 586/2	8 S 43
SP 587	8 S 32, 38, 39
SP 589	8 S 4, 8, 9, 42
SP 590	8 S 11, 19-21, 23, 26, 28, 47-49
SP 592	8 S 17-21, 23, 39, 48
SP 617	8 S 1, 4-7, 9, 32
SP 634/1	8 S 18-21, 28, 30, 34, 44, 51
SP 634/2	8 S 17-19, 22, 28, 35, 47, 49
SP 664	8 S 1, 2, 5-8, 14, 17, 26, 28, 34, 35, 44, 49
SP 733/1	8 S 31, 34, 36, 37
SP 733/2	8 S 31, 34, 35-37, 47
SP 1054	8 S 44
SP 1316/1	8 S 21, 45, 50, 51
SP 1316/2	8 S 21-23
SP 1320	8 S 45
S/VRAC 6	8 S 5
S/VRAC 16	8 S 15, 16
S/VRAC 18	8 S 2, 3, 27, 31, 52

Nouvelle cote	Anciennes cotes
8 S 34	SP 578/2, SP 579/1, SP 582/2, SP 634/1, SP 664, SP 733/1, SP 733/2, S/VRAC 19
8 S 36	SP 733/1, SP 733/2
8 S 37	SP 733/1, SP 733/2
8 S 38	SP 300/2, SP 587
8 S 39	SP 300/2, SP 587, SP 592
8 S 40	SP 577/1, SP 578/1, SP 582/2
8 S 41	SP 577/2, SP 582/2
8 S 42	SP 577/2, SP 578/1, SP 579/1, SP 579/2, SP 589
8 S 43	SP 582/2, SP 586/1, SP 586/2, S/VRAC 19
8 S 44	SP 577/1, SP 578/1, SP 578/2, SP 579/1, SP 579/2, SP 582/2, SP 585/1, SP 634/1, SP 664, SP 1054
8 S 45	SP 1316/1, SP 1320
8 S 46	SP 577/2, SP 579/1, SP 579/2
8 S 47	SP 577/2, SP 578/1, SP 582/2, SP 590, SP 634/2, SP 733/2
8 S 48	SP 577/1, SP 578/1, SP 579/1, SP 579/2, SP 590, SP 592
8 S 49	SP 590, SP 634/2, SP 664
8 S 50	SP 577/1, SP 1316/1
8 S 51	SP 634/1, SP 1316/1
8 S 52	SP 578/1, SP 578/2, SP 586/1, S/VRAC 18
8 S 53	8 S Nancy/238
8 S 54	8 S Nancy/238
8 S 55	8 S Nancy/238
8 S 56	8 S Nancy/239
8 S 57	8 S Nancy/239
8 S 58	8 S Nancy/238

Ancienne cote	Nouvelles cotes
S/VRAC 19	8 S 7, 12, 22, 34, 8 S 43
8 S Nancy/189	8 S 71-73, 75, 76
8 S Nancy/190	8 S 69, 70
8 S Nancy/191	8 S 73, 74, 77
8 S Nancy/192	8 S 74-76, 103, 106
8 S Nancy/193	8 S 92
8 S Nancy/194	8 S 94
8 S Nancy/195	8 S 85, 87, 88, 93, 95, 121
8 S Nancy/196	8 S 85-87, 89
8 S Nancy/197	8 S 75-77, 85-87
8 S Nancy/198	8 S 98, 99
8 S Nancy/199	8 S 89, 90, 96, 97
8 S Nancy/200	8 S 76, 89, 90
8 S Nancy/201	8 S 91, 100, 102
8 S Nancy/202	8 S 126
8 S Nancy/203	8 S 119, 120
8 S Nancy/204	8 S 125
8 S Nancy/205	8 S 109, 117
8 S Nancy/205 bis	8 S 109, 110
8 S Nancy/206	8 S 111
8 S Nancy/207	8 S 112
8 S Nancy/208	8 S 113, 114
8 S Nancy/209	8 S 89, 119, 120, 132
8 S Nancy/210	8 S 116, 121-124

Nouvelle cote	Anciennes cotes
8 S 60	8 S Nancy/238
8 S 61	8 S Nancy/239
8 S 62	8 S Nancy/244
8 S 63	8 S Nancy/244
8 S 64	8 S Nancy/245
8 S 65	8 S Nancy/245
8 S 66	8 S Nancy/234
8 S 67	8 S Nancy/243
8 S 68	8 S Nancy/230
8 S 69	8 S Nancy/190
8 S 70	8 S Nancy/190
8 S 71	8 S Nancy/189
8 S 72	8 S Nancy/189, 243
8 S 73	8 S Nancy/189, 191
8 S 74	8 S Nancy/191, 192
8 S 75	8 S Nancy/189, 192, 197
8 S 76	8 S Nancy/189, 192, 197, 200
8 S 77	8 S Nancy/191, 197
8 S 78	8 S Nancy/220
8 S 79	8 S Nancy/220
8 S 80	8 S Nancy/221
8 S 81	8 S Nancy/223
8 S 82	8 S Nancy/222
8 S 83	8 S Nancy/222
8 S 84	8 S Nancy/246
8 S 85	8 S Nancy/195, 196, 197
8 S 86	8 S Nancy/196, 197
8 S 87	8 S Nancy/195, 196, 197
8 S 88	8 S Nancy/195
8 S 89	8 S Nancy/196, 199, 200, 209
8 S 90	8 S Nancy/199, 200
8 S 91	8 S Nancy/201
8 S 92	8 S Nancy/193
8 S 93	8 S Nancy/195
8 S 94	8 S Nancy/194
8 S 95	8 S Nancy/195
8 S 96	8 S Nancy/199

Ancienne cote	Nouvelles cotes
8 S Nancy/212	8 S 126, 127
8 S Nancy/213	8 S 107
8 S Nancy/214	8 S 108
8 S Nancy/216	8 S 113, 114
8 S Nancy/217	8 S 118, 134
8 S Nancy/218	8 S 128, 133
8 S Nancy/219	8 S 101, 103-105
8 S Nancy/220	8 S 78, 79
8 S Nancy/221	8 S 80
8 S Nancy/222	8 S 82, 83
8 S Nancy/223	8 S 81, 101, 103
8 S Nancy/230	8 S 59, 68
8 S Nancy/234	8 S 66
8 S Nancy/238	8 S 53-55, 58, 60
8 S Nancy/239	8 S 56, 57, 61, 131
8 S Nancy/243	8 S 67, 72
8 S Nancy/244	8 S 62, 63
8 S Nancy/245	8 S 64, 65
8 S Nancy/246	8 S 84
8 S Nancy/247	8 S 129
8 S Nancy/248	8 S 130

Nouvelle cote	Anciennes cotes
8 S 97	8 S Nancy/199
8 S 98	8 S Nancy/198
8 S 99	8 S Nancy/198
8 S 100	8 S Nancy/201
8 S 101	8 S Nancy/219, 223
8 S 102	8 S Nancy/201
8 S 103	8 S Nancy/192, 219, 223
8 S 104	8 S Nancy/219
8 S 105	8 S Nancy/219
8 S 106	8 S Nancy/192
8 S 107	8 S Nancy/213
8 S 108	8 S Nancy/214
8 S 109	8 S Nancy/205, 205 bis
8 S 110	8 S Nancy/205 bis
8 S 111	8 S Nancy/206
8 S 112	8 S 207
8 S 113	8 S 208, 8 S 211, 8 S 216
8 S 114	8 S 208, 8 S 211, 8 S 216
8 S 115	8 S 208, 8 S 211, 8 S 216
8 S 116	8 S 210
8 S 117	8 S 205
8 S 118	8 S 217
8 S 119	8 S 203, 8 S 209, 8 S 211
8 S 120	8 S 203, 8 S 209, 8 S 211
8 S 121	8 S 195, 8 S 210
8 S 122	8 S 210
8 S 123	8 S 210
8 S 124	8 S 210
8 S 125	8 S 204, 8 S 211
8 S 126	8 S 202, 8 S 212
8 S 127	8 S 212
8 S 128	8 S 218
8 S 129	8 S 247
8 S 130	8 S 248
8 S 131	8 S 239
8 S 132	8 S 209
8 S 133	8 S 218
8 S 134	8 S 217

TABLE DES MATIÈRES

INTRODUCTION	p. 3
BIBLIOGRAPHIE	p. 9
SOURCES COMPLEMENTAIRES	p. 11
SOMMAIRE	p. 15
REPERTOIRE	p. 17
INDEX GENERAL	p. 33
LISTE DES PLANS, CALQUES, DESSINS ET COUPES	p. 37
TABLES DE CONCORDANCE	p. 41