



Les inondations du Rhin au XVIII^e siècle : Kunheim déménage

Objectifs pédagogiques

A partir de l'exemple du village de Kuenheim au XVIII^e siècle, cette fiche propose de redécouvrir les capacités d'adaptation de la maison alsacienne : face aux inondations du Rhin, les habitants, accompagnés parfois du pouvoir royal ou seigneurial «déménagent » les bâtiments à colombages ou ses annexes (granges, étable...)

Cette découverte fondée sur des documents d'archives a été conçue dans l'esprit de précéder ou de prolonger un parcours de découverte de la maison alsacienne au **musée alsacien de Strasbourg**.

Le Rhin, un fleuve rebelle

Avant le XVIII^e siècle, dans un souci de protection contre les crues mais aussi de mise en valeur des ressources naturelles, **l'homme s'attache à construire et à entretenir un réseau de digues** et autres ouvrages d'art tout le long du fleuve. Les digues de protection des villages et des petits ports de pêche, les ponts-bateaux sur le Rhin, les ponts et ponceaux sur les bras secondaires, font l'objet d'un entretien régulier et de reconstructions incessantes après les dégâts causés par les puissantes crues.

Ainsi, l'actuelle digue des hautes eaux est édifée dans sa majeure partie sur les anciens réseaux de digues, qui servaient à protéger plus ou moins efficacement les villages riverains. Au cours du XVIII^e siècle, cet équipement du Rhin en ouvrages de protection s'intensifie avec l'édification, tout le long du fleuve, de fortifications (forteresses de Huningue, Neuf-Brisach, Strasbourg-Parc de la Citadelle, Fort-Louis, réseau de redoutes longeant le Rhin).

La dynamique tempétueuse du Rhin sauvage provoque néanmoins des inondations catastrophiques qui détruisent des villages entiers (Rhinau, Kunheim par exemple), endommagent les cultures et favorisent des épisodes de disettes et de développement d'épidémies (paludisme), dans une période de fort accroissement démographique rural.

Dès lors, pour lutter contre ces tragédies et pour favoriser le commerce fluvial, il est décidé d'**aménager** et de **régulariser le cours du fleuve**. Suivant les plans de l'ingénieur hydraulicien badois Johan TULLA, les travaux sont réalisés de 1842 à 1876.

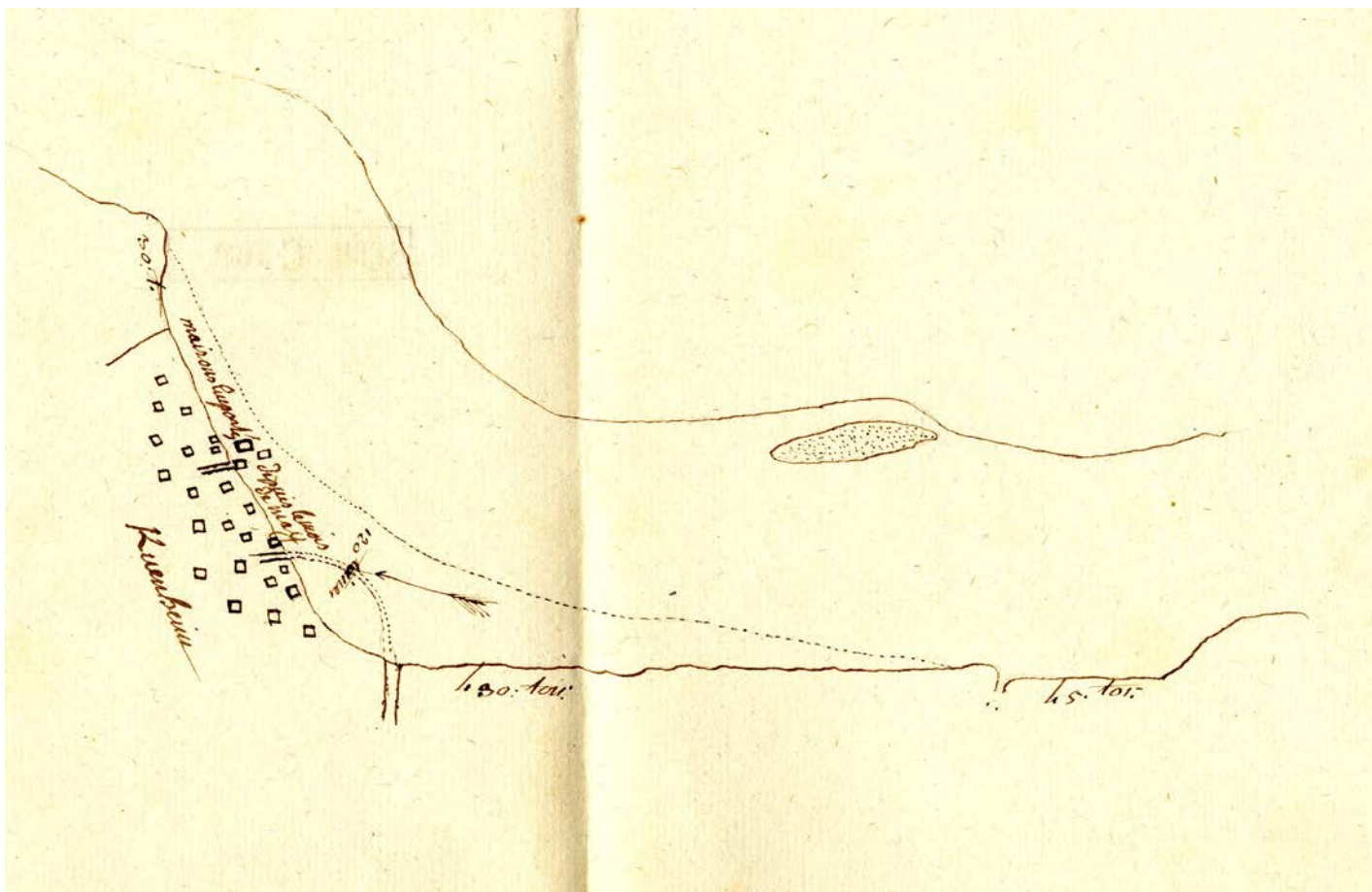
Ils consistent en la création d'un lit mineur confinant le fleuve dans un chenal unique par l'intermédiaire de digues basses « de surverse » (digue des basses eaux). L'endiguement du lit majeur se fait par l'édification de digues des hautes eaux, qui reprennent souvent le tracé des anciens réseaux de digues.

D'après *Les milieux forestiers de la vallée du Rhin*,
publiée par la délégation régionale Lorraine-Alsace des
Centres régionaux de la propriété forestière :

<http://www.crfp.fr/new/telechargement%20dossiers/guide%20rhin.indd.pdf>

Notes :

- Kunheim s'écrivait, au XVIII^e siècle, Kuenheim. La graphie en a été respectée dans les transcriptions, mais pas dans le corps des notices et des questionnements pédagogiques.
- la transcription respecte volontairement la graphie originale pour permettre des questionnements relatifs à l'orthographe et à l'accent d'un notable alsacien du XVIII^e siècle.



Plan accompagnant la lettre ci-dessous, 1765. **ADBR C 169.**

Dans le Rhin avec les raisins; aujourd'hui
 le Rhin n'est qu'environ cinq, à six toises
 De ma maison, et qui la menace tous les
 jours de l'inondation, moi et ma femme
 avons craint de regarder seulement hors
 de la fenêtre et nous voir mourir à petit feu,
 faute de soulagement, est pour quoi je vous
 en supplie Monsieur d'insister auprès de
 monsieur l'intendant, qu'il ait la charité
 pour moi, et pour eux qui logent dans les
 granches et esurtes humides, à cause des
 inondations qui pourroient causer des maladies

Extrait d'une lettre
 adressée à l'intendant
 d'Alsace par un
 habitant du village de
 Kunheim,
 7 octobre 1765,
ADBR C 169.

**Transcription de la
 suite de cette lettre
 (extrait)**

(...) d'ordonner à
 chacun sa place au
 lieu où le village doit
 être placé, moyennant
 la rente foncière,
 chacun à proportion
 que les fermiers
 payent aux
 propriétaires aux
 quelles appartiennent
 les fons (fondations
 de la maison) sur les
 quels on bastira le
 village(...)



1. Je m'intéresse aux documents du passé

- Où se trouve aujourd'hui le village de Kunheim ? A quelle distance du Rhin ?
- Où ces documents sont-ils conservés ? Pourquoi ?
- Quand ont-ils été écrits ? Qui était roi de France à cette date ?

2. Je transcris la lettre

- Je lis et récris le texte en respectant l'orthographe de la lettre
- L'orthographe actuelle n'est pas respectée. Donne quatre exemples
- Pourquoi est-elle différente ? Essaie de trouver deux raisons

3. Je comprends ces documents du passé

Pourquoi cette lettre et ce plan ?

- Pourquoi cet habitant est-il inquiet ? Que craint-il ?
- Comment montre-t-il avec le plan le risque qu'il court ?

La demande de cet habitant de Kunheim ?

Que demande-t-il à l'intendant d'Alsace (personne qui représente le roi de France en Alsace) ?

Recherche. Un village en Alsace au XVIII^e siècle

- Pour quelles raisons est-il possible à cette époque de déménager les maisons d'un village ?
 - Comment sont-elles construites ? Avec quels matériaux ?
- Cherche des informations sur le site du musée alsacien

4. La mémoire de cet événement

Il existe à Kunheim aujourd'hui une trace du village disparu. Recherche de quoi il s'agit en t'aidant de l'image ci-dessous



Source : histoire de la commune de Kunheim,
http://www.kunheim.fr/decouvrir_kunheim/histoire_de_la_commune_2.php

La longue histoire du village de Kunheim

Le ban de Kunheim contient sept sites archéologiques répertoriés sur la carte archéologique du Haut-Rhin. Deux d'entre eux ont été l'objet de fouilles. Le plus ancien concerne une nécropole protohistorique (environ 700 ans avant Jésus-Christ). Le second concerne un important établissement militaire gallo-romain.

La première mention du nom de Kunheim date de l'an 785. Le village se trouvait alors directement au bord du Rhin, là où se situe aujourd'hui le mémorial de l'ancien village.

Dévasté par la guerre de Trente ans et la famine en 1636, la vie reprit doucement. En 1663 la commune fut touchée par la peste.

Kunheim présente une particularité de taille : il s'agit d'un des rares villages à avoir « déménagé ». Au XVIII^e siècle, le village a été progressivement envahi et détruit par les crues du Rhin, de sorte que les habitants obtinrent l'autorisation des Seigneurs de Rathsamhausen-Ehnweier de déplacer le village et de le reconstruire en de lieux plus sûrs ; ainsi naquit le nouveau Kunheim, en l'an 1766, à son emplacement actuel. Les fondations furent préparées le long de la route royale de Bâle à Strasbourg. Les maisons démontées pièce par pièce ont été remontées sur leur nouveau « socle ».

Une telle opération n'est réalisable qu'avec des maisons à colombages. L'ossature d'une maison provenant de l'ancien village et ayant été déménagée est aujourd'hui visible à l'Ecomusée d'Ungersheim.

D'après l'histoire de la commune de Kunheim, <http://www.kunheim.fr>